



भद्रपुर नगरपालिका

स्थानीय राजपत्र

प्रदेश नं १ झापा नेपाल

भद्रपुर नगरपालिका, नगरकार्यपालिकाको कार्यालयद्वारा प्रकाशित

खण्ड ३ भद्रपुर, बैशाख १३ गते, २०७६ साल, संख्या ३

**भाग २**

भद्रपुर नगरपालिका

नगरकार्यपालिकाको कार्यालयको सूचना

भद्रपुर नगरपालिकाबाट जारी भएको देहाय बमोजिमको कार्यबिधि सर्वसाधारणका लागि  
प्रकाशन गरिएको छ ।

भद्रपुर नगरपालिका आपत्कालीन कार्य संचालन कार्यबिधि, २०७५

स्वीकृत मिति -२०७५/१२/२८

प्रमाणीकरण मिति -२०७६/०१/१३

प्रस्तावना:

भौगोलिक, भौगर्भिक, सामाजिक तथा आर्थिक र अव्यवस्थित वस्ती विकास जस्ता कारणले बढ्दै गएको विपद्को जोखिमलाई न्यूनीकरण गर्दै भद्रपुर नगरपालिका क्षेत्रभित्र प्राकृतिक तथा गैरप्राकृतिक प्रकोपबाट हुन सक्ने विपद्बाट सर्वसाधारणको जीउज्यान तथा सार्वजनिक निजी तथा व्यक्तिगत सम्पत्ति, प्राकृतिक एवम् सास्कृतिक सम्पदा र भौतिक संरचनाको गर्दै आपत्कालीन समयमा नागरिकको तत्काल खोज तथा उद्धार गरी सहयोगको सुनिश्चितताका लागि भद्रपुर नगरपालिका आपत्कालीन कार्य संचालन केन्द्रको स्थापना र संचालन गर्न वाञ्छनीय भएकाले भद्रपुर नगरपालिका विपद् जोखिम न्यूनीकरण तथा व्यवस्थापन ऐन २०७४ को दफा १७ को उपदफा (२) को खण्ड (ट) ले दिएको अधिकार प्रयोग गरी स्थानीय विपद् व्यवस्थापन समितिले बनाएको कार्य संचालन विधि भद्रपुर नगरपालिकाले स्वीकृत गरी जारी गरेको छ ।

## परिच्छेद -१

### परिभाषा

#### १. संक्षिप्त नाम र प्रारम्भ:

(१) यस कार्य संचालन विधिको नाम “भद्रपुर नगरपालिका आपत्कालीन कार्य संचालन विधि, २०७५” रहेको छ ।

(२) यो कार्य संचालन विधि नगरकार्यपालिकाले स्वीकृत गरी राजपत्रमा प्रकाशन भएको मितिदेखि लागू हुनेछ ।

#### २. परिभाषा : (१) विषय वा प्रसङ्गले अर्को अर्थ नलागेमा यस कार्यसंचालन विधिमा,-

(क) “प्रमुख” भन्नाले नगरकार्यपालिकाको प्रमुखलाई जनाउँछ ।

- (ख) “आपत्कालीन अवस्था” जन वा धनको क्षति हुन नदिन तत्कालै उद्धार गर्नुपर्ने प्राकृतिक वा गैरप्राकृतिक प्रकोपको अवस्था सम्झनु पर्दछ ।
- (ग) “ऐन”भन्नाले विपद् जोखिम न्यूनीकरण तथा व्यवस्थापन ऐन २०७४ सम्झनु पर्दछ ।
- (घ) “केन्द्र” भन्नाले दफा३ बमोजिम गठन भएको भद्रपुर नगरपालिका आपत्कालीन कार्य संचालन केन्द्र सम्झनु पर्दछ ।
- (ङ) “विपद् व्यवस्थापन समिति” भन्नाले नगर विपद् व्यवस्थापन समिति सम्झनु पर्दछ ।
- (च) “स्थलगत सर्वेक्षण” भन्नाले भद्रपुर नगरपालिकाद्वारा गठित टोली वा भद्रपुर नगरपालिकाबाट खटाएको कुनै कर्मचारीले स्थलगत रुपमा छलफल समेत गरी सूचना संकलन मार्फत गरिएको सर्वेक्षणलाई सम्झनु पर्दछ ।
- (छ) “सरोकारवाला” भन्नाले भद्रपुर नगरपालिकाको निर्णयले प्रत्यक्ष रुपमा प्रभाव पार्ने व्यक्ति वा संस्थालाई जनाउँछ ।
- (ज) “सरोकारवाला निकाय” भन्नाले प्रत्यक्ष तथा अप्रत्यक्ष रुपमा विपद् व्यवस्थापनमा सहयोग गर्ने वा गर्न सक्ने सरकारी, गैरसरकारी र सामुदायिक संघ संस्थालाई सम्झनु पर्छ र सो शब्दले संयुक्त राष्ट्रसंघीय वा अन्य अन्तराष्ट्रिय संघ संस्थालाई सम्झनु पर्दछ ।
- (झ) “सामुदायिक संस्था” भन्नाले भद्रपुर नगरपालिका क्षेत्रभित्र गठन भई भद्रपुर नगरपालिकामा सूचीकृत भएको समुदायमा आधारित संगठित संस्थालाई सम्झनु पर्दछ ।
- (ञ) “संरचना” भन्नाले घर, टहरा, गोदाम, सेड, ग्यारेज, पर्खाल, सडक, सामुदायिक तथा सार्वजनिक भवन, पुल जस्ता स्थायी रुपले निर्माण भएका भौतिक संरचना सम्झनु पर्दछ ।

## परिच्छेद -२

### केन्द्र तथा काम,कर्तव्य र अधिकार

### ३. केन्द्रको कार्यगत संरचना :

- (१) भद्रपुर नगरपालिका आपत्कालीन कार्य संचालन केन्द्र विपद् व्यवस्थापन समितिको निर्देशनमा संचालित हुनेछ
- (२) केन्द्रको कार्यगत संरचना अनुसूची-१ बमोजिम हुनेछ ।

### ४. केन्द्रको कार्य क्षेत्र :(१) केन्द्रको कार्यक्षेत्र देहाय बमोजिम हुनेछ:-

- (क) विपद् व्यवस्थापन समितिबाट तयार योजना तथा कार्यक्रमको अधिनमा रही कार्य गर्ने,
- (ख) आफ्नो क्षेत्रभित्र विपद् पूर्व तयारी सम्बन्धि कार्य गर्ने,
- (ग) स्थानीय तहमा विपद् व्यवस्थापन सूचना प्रणाली तथा पूर्व सूचना संकलन, विप्लेषण र प्रवाह गर्ने,
- (घ) विपद्को समयमा प्रयोग गर्न सकिने गरी बारुणयन्त्र लगायतका अन्य उपकरणहरु तयारी अवस्थामा राख्ने तथा संचालन गर्ने/गर्न लगाउने,
- (ङ) स्थानीय विपद् व्यवस्थापन समिति र वडा स्तरमा यस्तो समिति भएमा सो समितिसँग प्रत्यक्ष समन्वय र सहकार्यमा अन्य कार्यहरु गर्ने गराउने,
- (च) विपद् व्यवस्थापन समितिले तोकेका अन्य कार्यहरु ।

### ५. केन्द्रको काम,कर्तव्य तथा अधिकार : (१) केन्द्रले आफ्नो कार्यक्षेत्रभित्र विपद् पूर्व तयारी, प्रतिकार्य तथा पर्नलाभका सम्बन्धमा देहाय बमोजिमका कार्य गर्नेछ ।

- (क) आफ्नो क्षेत्रभित्र विपद्जन्य घटनाबाट हुनसक्ने वा भएको क्षतिको जानकारी प्राप्त हुना साथकेन्द्रको आन्तरिक बैठक बस्नु पर्नेछ, र सोको जानकारी विपद् व्यवस्थापन समितिलाई दिने,
- (ख) विपद्का घटना भइ हालेको अवस्थामा बैठक बस्नु पहिले नै खोज तथा उद्धार गर्न नजिकको सुरक्षा निकाय र विपद् व्यवस्थापन समितिलाई अनुरोध गर्ने,बैठकले कार्यक्षेत्रभित्रको अवस्था विश्लेषण

गरी विपद् व्यवस्थापन समितिसँग विपद् प्रति कार्यमा सक्रिय हुने विषयगत क्षेत्रलाई सक्रिय बनाउन अनुरोध गर्ने,

(ग) बैठकले कार्यक्षेत्रभित्रको अवस्था विश्लेषण गरी विपद् व्यवस्थापन समितिसँग विपद् प्रतिकार्यमा सक्रिय हुने विषयगत क्षेत्रलाई सक्रिय बनाउन अनुरोध गर्ने,

(घ) आवश्यकता बमोजिम शिघ्र पुनलाभका कार्य संचालन गर्न आवश्यक स्रोत व्वस्था तथा कार्यन्वयनका लागि भद्रपुर नगरपालिकाको स्रोत परिचालन गरी तोकिएको निकायसँग समन्वयन गर्ने,

(ङ) स्थानीय तहको सम्पर्क तथा समन्वय बिन्दुको रूपमा काम गर्ने,

(च) मानवीय सहायता सम्बन्धि सबै प्रकारका कार्य गर्न वा गराउन सहयोग गर्ने,

(छ) आवश्यकता अनुसार जिल्ला विपद् व्यवस्थापन समिति, जिल्ला आपत्कालीन केन्द्र तथा अन्य आपत्कालीन कार्य संचालन केन्द्र र तालुकदार निकायसँग समन्वय गर्ने,

(ज) आफ्नो कार्यक्षेत्र भित्रका घटनाको सूचना तथा तथ्याङ्क संकलन, प्रशोधन र विश्लेषण गरी विपद्का सूचना तथा तथ्याङ्कको विपद् व्यवस्थापन सूचना प्रणाली प्रविष्ट गरी अद्यावधिक गर्ने र भद्रपुर नगरपालिका तथा सरोकारवाला निकायलाई उपलब्ध गराउने,

(झ) आफ्नो कार्यक्षेत्रभित्र क्षमता विकास क्षेत्र पहिचान गरी कार्यक्रम संचालन गर्ने वा गर्न लगाउने,

(ञ) विपद्को सामना गर्न भद्रपुर नगरपालिकाको साधन-स्रोत र क्षमताबाट संभव नभएमा जिल्ला, प्रदेश, केन्द्र र साभेदार संस्थाहरुबाट सहयोग माग गर्ने,

(ट) केन्द्रमा प्राप्त सबै प्रकारका सूचनाहरु तत्काल प्रमुख प्रशासकीय अधिकृत समक्ष पेश गर्ने,

(ठ) विपद् व्यवस्थापन समितिद्वारा तोकिएका अन्य कार्यहरु गर्ने ।

### परिच्छेद -३

#### सम्पर्क विवरण र केन्द्रको आधारभूत कार्यबिधि

## ६. सम्पर्क विवरण :

- (१) केन्द्रको सम्पर्क विवरण अनुसूची २ बमोजिम हुनेछ ।
- (२) केन्द्रसँग सम्बन्धित विवरण नियमित रूपमा अद्यवधिक गर्नुपर्नेछ ।

## ७. केन्द्र क्रियासिल रहने अवस्था :

- (१) केन्द्र हप्ताको सातै दिन चौविसै घण्टा संचालन हुनेछ ।
- (२) केन्द्र देहायको अवस्थामा विशेष क्रियाशील रहनेछ ।
  - (क) भद्रपुर नगरपालिका क्षेत्रभित्र विपद्को अवस्थामा धनजनको क्षति भएमा वा जनजीवन असामान्य भई संकट उत्पन्न भएमा,
  - (ख) केन्द्र प्रमुखले भद्रपुर नगरपालिकाको विपद् व्यवस्थापन समितिको निर्देशन बमोजिम कार्य संचालन गर्नु पर्ने भएमा ।

## ८. केन्द्रको बैठक :

- (१) केन्द्रको बैठक देहाय बमोजिम बस्नेछ :-
  - (क) केन्द्रको बैठक सामान्यतया महिनाको एक पटक बस्नेछ ,
  - (ख) यसका अलावा आफ्नो क्षेत्रभित्र विपद्जन्य घटना भएको वा हुन सक्ने जानकारी प्राप्त हुना साथ आवश्यकता बमोजिम नुनसुकै समय केन्द्रको बैठक बस्न सक्नेछ ।
  - (ग) केन्द्रले आफ्नो बैठकमा आवश्यकता बमोजिम कुनै विशेषज्ञ वा अन्य व्यक्तिलाई आमन्त्रण गर्न सक्नेछ ,
  - (घ) बैठक केन्द्रको संयोजकको अध्यक्षतामा बस्नेछ र बैठकको माइन्ट तथा निर्णयहरु आन्तरिक व्यवस्थापन हेर्ने कर्मचारीले प्रमाणीत गरी राख्नेछ ,
  - (ङ) केन्द्रको बैठक सम्बन्धि व्यवस्था केन्द्रले निर्धारण गरे बमोजिम हुनेछ ।

## केन्द्रका आधारभूत कार्य

९. केन्द्रका आधारभूत कार्यहरु गर्ने प्रक्रिया : (१) केन्द्रले आफ्नो काम,कर्तव्य र अधिकारको प्रयोग गर्दा देहायका विषयमा देहाय बमोजिम हुने गरी गर्नेछ :-

(क) समन्वय तथा सहकार्य र अभिलेख सम्बन्धमा : (१) विपद्को समयमा केन्द्रले आफ्नो क्षेत्रको सूचना संकलन गर्ने, विपद् व्यवस्थापन समितिको समन्वयमा स्थानीय तहमा कार्यरतसरकारी, गैरसरकारी निकाय, नागरिक समाज र व्यवसायिक क्षेत्रसँग विपद् प्रतिकार्य तथा शिघ्र पुनर्लाभका कार्यलाई प्रभावकारी बनाउन समन्वय र सहकार्य गर्ने,

(२) विपद् प्रभावित क्षेत्रका सरोकारवालाहरूसँग सल्लाह र सुझाव लिएर तत्काल आवश्यक निर्णय गरी प्रतिकार्यलाई प्रभावकारसी बनाउन विपद् व्यवस्थापन समिति समक्ष आवश्यक पर्ने सहयोग माग गर्ने ,

(३) विपद्का समयमा आफ्नो क्षेत्रमा तत्काल खोज तथा उद्धार र राहत व्यवस्थापनका लागि स्थानीय स्रोतको परिचालनको अभिलेख राख्ने ,

(४) विपद् सम्बन्धि सूचना संकलन, क्षति विश्लेषण र अवस्था लेखाजोखाका लागि प्रतिवेदन तयार गर्ने ।

(ख) पूर्व तयारी सम्बन्धमा :(१) स्थानीय तहको विपद् पूर्व तयारी र प्रतिकार्य योजना तयार गर्ने

(२) कार्य क्षेत्रभित्र विपद् पूर्व तयारी तथा प्रतिकार्य योजनाका लागि कार्यशाला, परिदृष्य अभ्यास ( Simulation) र नियमित अन्तरक्रिया संचालन तथा समन्वय गर्ने ।

(३) कार्यक्षेत्रमा सम्भावित विपद्को सामना गर्न खोज तथा उद्धार क्षमता ,राहत सामाग्रीको भण्डारण तथा उपलब्ध हुने सम्भावित स्रोतको विवरण र फरक फरक विपद्बाट प्रभाव पर्न सक्ने जनसंख्याको पूर्ण विवरण अध्यावधिक गरी राख्ने र भद्रपुर नगरपालिकालाई उपलब्ध गराउने ।

(४) आफ्नो कार्य क्षेत्रभित्र भएका विपद् पूर्व तयारी सम्बन्धि कार्यको अनुगमन गरी विपद्का समयमा प्रभावकारी प्रतिकार्य तथा पुनर्लाभ गर्ने व्यवस्था भएको सुनिश्चित गर्ने । पूर्व तयारीका कार्यमा कमीकमजोरी देखिएमा त्यसमा सुधार गर्न विपद् व्यवस्थापन समितिसँग सल्लाह र सहयोग गर्ने ।

(५) आफ्नो कार्य क्षेत्रभित्र भएका नदीनाला तथा अन्य समयमा सुख्खा रही वर्षातको समयमा धेरै मात्रामा पानी हुने स्थानको साथ साथै आगोलागि/भुकम्प जस्ता प्रकोप भएमा निश्चित क्षेत्रका लागि निश्चित ठाउँमा पानीको प्वाइन्ट (Hydrant) जम्मा हुने सुरक्षित स्थान (Safe Place ) पहिचान गर्ने ।

(ग) पूर्व सूचनाको व्यवस्था सम्बन्धमा : (१) पूर्वसूचना प्रवाह गर्न समुदाय तहको पूर्वसूचना प्रणालीको विकास गर्न भद्रपुर नगरपालिका, जिल्ला र स्थानीय संघसंस्थासँग समन्वय तथा सहकार्य गर्ने तथा त्यस्तो संरचनालाई प्रभावकारी बनाउन सम्पर्क बिन्दुको रूपमा काम गर्ने ।

(२) समुदाय आधारित पूर्वसूचना प्रणालीहरुबाट प्राप्त सूचना भद्रपुर नगरपालिकाको समन्वयमा जिल्ला र केन्द्रिय आपत्कालीन कार्य संचालन केन्द्रसमक्ष पुऱ्याउनुका साथै जिल्ला, प्रदेस र केन्द्रबाट जारी भएका पूर्व सूचना वा चेतावनीलाई तत्कालै आफ्नो कार्यक्षेत्रभित्र प्रवाह गरी आवश्यक परेमा बसोबास खाली गराउन र समुदायका मानिसहरुलाई सुरक्षित स्थानमा लैजान व्यवस्था मिलाउने । यस क्रममा देहायका कार्यहरु गर्ने :-

(क) नगर प्रहरी र स्थानीय तहका स्वयंसेवक परिचालन गर्ने,

(ख) स्थानीय तहमा क्रियासिल अन्य सुरक्षा निकाय परिचालन गर्न भद्रपुर नगरपालिकामा अनुरोध गर्ने,

(ग) समुदायमा रहेका महिला, गर्भवती, सुतकेरी वा शिशुलाई स्तनपान गराउने महिला, बालबालिका, किशोर/किशोरी, अपाङ्ग, वृद्धवृद्धा, बिरामीलाई सुरक्षित स्थानमा लैजान प्राथमिकता दिने ,

(घ) ठाउँ सारिएका मानिसलाई बस्न र खानको उचित व्यवस्था मिलाउन सम्बन्धित निकाय र क्षेत्रसँग समन्वय गर्ने ।

(घ) प्रतिकार्य व्यवस्थापन सम्बन्धमा : आफ्नो क्षेत्रभित्र विपद् परेमा मानविय सहयोग उपलब्ध गराउने संघस्था वा निकायलाई सुरक्षित बासस्थान, खाद्यन्न, खानेपानी, सरसफाई तथा स्वास्थ्य प्रवर्द्धन, लत्ताकपडा तथा गैरखाद्य सामाग्री, शिक्षा तथा शैक्षिक सामाग्री, संरक्षण जस्ता आधारभुत बस्तु तथा सेवा उपलब्ध गराउन भद्रपुर नगरपालिका समक्ष समन्वय गरी देहाय बमोजिम कार्य गर्ने :-

(१) समितिका सदस्यबिच आवश्यक छलफलका लागि सहजीकरण गर्ने,



(२) कार्यक्षेत्रभित्र भएका राहत सामाग्री र स्रोतको समिक्षा गरी नपुग स्रोत र साधनको व्यवस्थाका लागि भद्रपुर नगरपालिकामा अनुरोध गर्ने,

(३) कार्यक्षेत्र आसपासका व्यक्ति, स्वयमसेवक, संस्था र नागरिक समाजबाट प्राप्त हुने राहत सहयोगनिश्चित व्यक्ति वा समुदायभित्र दोहोरो पर्न नदिन एकद्वार पद्धतीबाट वितरणको व्यवस्था मिलाउने र समितिले गरेका निर्णय कार्यन्वयन गर्न समन्वय गर्ने ।

**(ङ) सुरक्षा र संरक्षण सम्बन्धमा :** (१) आफ्नो कार्यक्षेत्रभित्र विपद्बाट प्रभावित समुदायको सुरक्षा तथा संरक्षणका लागि केन्द्रले देहाय बमोजिमको कार्य गर्नेछ :-

(१) प्रारम्भिक सुरक्षाका लागि भद्रपुर नगरपालिकासँग माग गरी नगर प्रहरी परिचालन गर्ने । नगर प्रहरी गठन नभएको अवस्थामा वडा प्रहरी कार्यालयबाट यस्तो सहयोग माग गर्ने ।

(२) स्थानीय, जिल्ला स्तरीय र आवश्यकता बमोजिम भद्रपुर नगरपालिका मार्फत अन्य सुरक्षा निकायमा तत्कालै खबर गर्ने र तत्काल खोजि तथा उद्धार कार्य सुरु गर्ने/गराउने ।

(३) विपद्बाट प्रभावित भएका महिला, गर्भवती, सुत्केरी वा शिशुलाई स्तनपान गराउने महिला, बालबालिका, अपाङ्ग, बृद्धबृद्धा, विरामी, कुपोषित बालबालिका, मानसिक रूपमा विकृष्ट व्यक्ति र यौनजन्य हिंसाबाट प्रभावित हुन सक्ने वर्गको संरक्षणको विशेष व्यवस्था गर्न समन्वय गर्ने ।

## परिच्छेद -५

### केन्द्रको सूचना प्रणाली

१०. विपद् व्यवस्थापन सूचना प्रणालीको प्रयोग: (१) केन्द्रले विपद् प्रतिकार्य तथा पुनर्लाभका कार्यलाई पारदर्शी, जिम्मेवारयुक्त र प्रभावकारी बनाउन सूचना व्यवस्थापनका सन्दर्भमा देहाय बमोजिमका कार्य गर्नेछ :-

(क) सूचना तथा संचार व्यवस्थापन सम्बन्धमा :

(१) केन्द्रले विपद् सम्बन्धि सूचना तोकिए बमोजिमको सूचना प्रणालीमा उत्कृष्ट गर्नुपर्नेछ । सूचनामा आउने विविधतालाई दृष्टीगत गरी पहिले प्रविष्ट गरिएका सूचनाको पुनः परिक्षण गरी जिल्ला, प्रदेश र राष्ट्रिय आपतकालीन कार्य संचालन केन्द्रलाई उपलब्ध गराउनु पर्नेछ र आवश्यकता अनुसार सूचना माग गर्नु पर्नेछ । सूचना प्रवाहका लागि लागि देहायका अभिलेख समावेश हुनेछ ।

(१) कार्यक्षेत्रको संकटासननता, जोखिम र क्षमताको अभिलेख,

(२) कार्यक्षेत्रमा रहेका जनसंख्या मध्ये उच्च जोखिममा रहेको जनसंख्याको विस्तृत र पूर्ण अभिलेख,

(३) कार्यक्षेत्रमा भएका महत्वपूर्ण पूर्वाधारहरु तथा विपद्का समयमा परिचालन हुने सेवाको अभिलेख,

(४) आपतकालीन समयमा आवश्यक पर्ने बन्दोबस्ती तथा यातायातका बैकल्पिक मार्गहरुको अभिलेख,

(५) प्रतिकार्यमा प्रयोग हुने मानव संसाधन र भौतिक सामाग्रीको सूची,

(६) संचार सुविधाहरुको उपलब्धता र विस्तृत विवरण,

(७) विपद् सम्पर्क व्यक्तिहरुको सम्पर्क नम्बर ।

**(ख) संचार संयन्त्र सम्बन्धमा :** केन्द्रले आपतकालीन समयमा आफ्नो क्षेत्रको सूचना प्रवाह गर्न महत्वपूर्ण भुमिका निर्वाह गर्नेछ । भद्रपुर नगरपालिका तहको सूचना संकलनको मुख्य स्रोत स्थानीय स्वयमसेवक, नगर प्रहरी, सुरक्षा निकाय, सञ्चारकर्मी र समुदाय हुनेछ । यस सन्दर्भमा केन्द्रको सञ्चा सम्पर्कको संरचना अनुसूची -३ बमोजिम हुनेछ ।

**(ग) रेडियो संचार सम्पर्क सम्बन्धमा :** केन्द्रको रेडियोसँग देहायका निकायको नियन्त्रण कक्षसँग सम्पर्क हुनेछ :-

(१) जिल्ला, प्रदेश र राष्ट्रिय आपतकालीन कार्य संचालन केन्द्र,

(२) नेपाली सेना,

(३) नेपाल प्रहरी,

(४) सशस्त्र प्रहरी बल,

(५) अन्य भद्रपुर नगरपालिका आपतकालीन कार्य संचालन केन्द्र ।

(घ) भीएचएफ रेडियो र एचएफ रेडियो सम्बन्धमा : केन्द्रले प्रयोग गर्ने भीएचएफ रेडियो र भीएचएफ रेडियो अनुसूची -४ बमोजिमको ढाँचामा हुनेछ ।

(ङ) गलत सूचना नियन्त्रण सम्बन्धमा : केन्द्रले आफ्नो कार्य क्षेत्रमा भएका विपद् सम्बन्धि घटनाको सूचना तथा तथ्याङ्क गलत रूपमा प्रवाह हुन नदिन सूचना सम्प्रेषण प्रक्रियालाई नियन्त्रित र व्यवस्थित बनाउनु पर्छ । गलत सूचना सम्प्रेषण हुँदा प्रतिकुल प्रभाव पर्ने भएकाले विभिन्न निकाय वा ठाउँबाट प्राप्त सूचनाको परिक्षण गरेर मात्र सार्वजनिक गर्नुपर्छ । कुनै क्षेत्रबाट सही सूचना प्रवाह गर्ने व्यवस्थालाई सशक्त बनाउनु पर्छ ।

(च) सूचना विश्लेषण सम्बन्धमा : केन्द्रले सूचना विश्लेषण गर्दा देहाय बमोजिम गर्नुपर्नेछ ।

(१) विपद् र त्यसबाट प्रभावित क्षेत्रमा संचालन गरिने प्रतिकार्य सम्बन्धि कार्य विपद् व्यावस्थापन समितिबाट प्राप्त भएका निर्देशनको कार्यन्वयन र परिस्थिति विश्लेषणका लागि सूचनाको अभिलेख राख्ने,

(२) प्राप्त सूचनाको प्रयोग प्राथमिकताका आधारमा गर्ने,

(३) विपद् सम्बन्धि सूचनाको प्रवाह आवश्यकता बमोजिम अद्यावधिक गर्ने,

(४) परिस्थिति प्रतिवेदन (Situation report) माध्यमबाट सरोकारवालाहरूलाई अद्यावधिक सूचना उपलब्ध गराउने ।

(छ) सूचनाको प्राथमिकता क्रम सम्बन्धमा : केन्द्रले प्राप्त सूचनाको विश्लेषण र परिक्षण गर्नु पर्नेछ । त्यसरी परिक्षण गरिएका सूचनालाई अनुसूची-५ बमोजिमको प्राथमिकता क्रममा राखेर केन्द्रले प्रवाह गर्नेछ ।

(ज) सूचना अधिकृतको जिम्मेवारी सम्बन्धमा :सूचना अधिकृतको देहायका जिम्मेवारी हुनेछन् ।

(क) कार्यक्षेत्रबाट प्राप्त सूचनाको अध्ययन गरी प्राथमिकता निर्धारण गर्ने,

(ख) हरेक सूचना कुन प्रयोजनका लागि प्रयोग गरिएको हो सो खुलाउने,

(ग) परिस्थिति विश्लेषण प्रतिवेदन आवश्यकता बमोजिम दैनिक वा साप्ताहिक वा मासिक रूपमा तयार गर्ने ।

- ऐतिहासिक प्रयोजनका लागि उपयुक्त हुने प्रकारको सूचनाको अभिलेख राख्ने ।
- प्रमुख प्रशासकीय अधिकृत वा केन्द्र प्रमुखको अनुमति लिएर सर्वसाधारणका लागि सूचना प्वाह गर्ने ।

**(भ) रात्रीकालीन सूचना व्यवस्थापन सम्बन्धमा :**

(१) कार्यालय समय समाप्त भएपछि कार्यक्षेत्रबाट विपद् सम्बन्धि सूचना प्राप्त भएमा त्यस्तो सूचना प्रमुख प्रशासकीय अधिकृत, केन्द्र प्रमुख वा तोकिएको अधिकृतको मोवाईल, घरको फोन वा रेडियो मार्फत प्राप्त हुने व्यवस्था मिलाउनु पर्नेछ ।

(२) विपद्को प्रकृति हेरी केन्द्रको संचालन एक जना अधिकृतको नेतृत्वमा अन्य कर्मचारी सहित २४ घण्टा नै संचालनमा राख्नु पर्नेछ ।

(३) विपद् सम्बन्धि घटनाको विवरण प्राप्त हुनासाथ केन्द्रलाई क्रियासिल गराउने अधिकार तत्काल काममा रहेको अधिकृत समक्ष रहनेछ । निजले केन्द्रलाई तत्काल क्रियासिल गराई परिस्थितिलाई नियन्त्रणमा लिन आवश्यक समन्वय गर्ने व्यवस्था मिलाउनु पर्नेछ । यस कार्यमा खटिएको अधिकृतले तत्कालै केन्द्रका प्रमुख प्रशासकीय अधिकृतलाई जानकारी गराउनु पर्नेछ ।

**(ज) प्रतिवेदन सम्बन्धमा :** केन्द्रले कार्यक्षेत्रबाट प्राप्त विपद् सम्बन्धि सूचना, तथ्याङ्क, विपद्को अवस्था, प्रतिकार्य र पुनर्लाभका लागि भएका काम तथा विषयगत क्षेत्र र सरोकारवाला बिच भएका समन्वयका साथै स्रोत परिचालन जस्ता विषयलाई समेटेर प्रतिवेदन तयार पारी आवश्यकता बमोजिम नियमित रूपमा देहाय बमोजिमका निकायलाई उपलब्ध गराउनेछ :-

(क) जिल्ला, प्रदेश र केन्द्रीय विपद् व्यवस्थापन समिति,

(ख) सिमा जोडिएका गाउँपालिका, नगरपालिका, जिल्ला, प्रदेश र केन्द्रीय आपतकालीन कार्य संचालन केन्द्र,

(ग) मानवीय सहयोगमा संलग्न संस्था तथा निकाय (सरोकारवाला मन्त्रालयको नीति निर्देशन तथा समन्वय संयन्त्र अनुसार)

(ट) द्रुत क्षति लेखाजोखा : विपद्को प्रभावकारी प्रतिकार्य र पुनर्लाभका लागि केन्द्रमार्फत विभिन्न निकायले घटनाबाट भएको मानवीय क्षति, भौगोलिक वा संरचनात्मक क्षतिको बारेमा द्रुत क्षति लेखाजोखा गर्नेछ। यस लागि केन्द्र विपद् व्यवस्थापन समिति र सरोकारवाला निकायसँग समन्वय गरी सहयोग गर्ने वा विशेषज्ञको सहयोगमा आफैँ पनि क्षतिको लेखाजोखा गर्न सक्नेछ। क्षतिको लेखाजोखा देहाय चरणमा गर्नुपर्नेछ।

■ **तत्काल द्रुत लेखाजोखा (IRA):** ० देखि २४ घण्टामा गरिने। जसमा प्रभावित व्यक्तिको तत्कालीन आधारभूत आवश्यकता, जोखिममा परेका जनताको संरक्षणको सरोकार र उपलब्ध सेवाको बारेमा लेखाजोखा गरिन्छ। यस प्रयोजनका लागि अनुसूची-६ बमोजिमको ढाँचामा प्रयोग गरिनेछ।

■ **बहुक्षेत्र प्रारम्भिक द्रुत लेखाजोखा (MIRA) :** (७२ घण्टा देखि सात दिनभित्र) प्रारम्भिक द्रुत लेखाजोखा सकिँसपछि बहुक्षेत्र प्रारम्भिक द्रुत लेखाजोखा (MIRA) गरिनेछ। यस प्रयोजनका लागि अनुसूची-७ बमोजिमको ढाँचा प्रयोग गरिनेछ।

## परिच्छेद-६

### कर्मचारी व्यवस्थापन

११. **कर्मचारी व्यवस्थापन:** (१) केन्द्रमा कर्मचारी व्यवस्था अनुसूची-८ बमोजिम हुनेछ।

(२) केन्द्रमा कर्मचारी व्यवस्थापनको अन्य व्यवस्था देहाय बमोजिम हुनेछ :

(क) केन्द्रमा कार्यरत कर्मचारीको कार्यसमयको तालिका दुरुस्त राख्नु पर्नेछ। केन्द्रका प्रमुखले कर्मचारीका कार्य समय विस्तृत तालिका तयार गरी आन्तरिक सूचनापाटीमा टाँस गर्नुपर्नेछ।

(ख) कर्मचारीको कार्य समय परिवर्तन गर्दा कम्तीमा पनि ३० मिनेटको समय खप्टिने व्यवस्था मिलाउनु पर्नेछ। पालो हस्तान्तरण गरिने कर्मचारीलाई हस्तान्तरण गर्ने कर्मचारीले आफ्नो समयमा भएका कार्य र बाँकी कार्यबारे पूर्ण जानकारी गराउनु पर्नेछ।

## परिच्छेद ७

### अन्य व्यवस्थापन

१२. **केन्द्र रहने स्थान र सुरक्षा व्यवस्था :** केन्द्र भद्रपुर नगरपालिकाको कार्यालयको हाताभिन्न वा अन्यत्र उपयुक्त स्थानमा रहनेछ । यसको सुरक्षा नगर प्रहरी वा भद्रपुर नगरपालिकाको कार्यालयले तोकेको सुरक्षा निकायले गर्नेछ ।

१३. **केन्द्रका स्रोत-सामाग्रीहरु :**

(१) केन्द्रमा अनुसूची-९ बमोजिमका सामाग्रीहरु रहने छन् । ती सामाग्री विपद् प्रतिकार्यका लागि प्रयोग हुने गरी यथास्थानमा तयारी अवस्थामा रहनेछन् ।

(२) केन्द्रले प्रयोग गर्ने अभिलेख दर्ता किताब, लगबुक, सूचना विवरण फारम, प्रतिवेदनको नमूना आदि राष्ट्रिय आपतकालीन कार्य संचालन केन्द्रले सूचीकृत गरेको ढाँचा प्रतिकुल नहुने गरी भद्रपुर नगरपालिकाले स्विकृत गरेको ढाँचा अनुसार प्रयोग गर्नेछ ।

१४. **आधारभूत कार्यसंचालन विधिको पुनरावलोकन :** प्रस्तुत कार्य संचालन विधि विपद्पूर्व, आपतकालीन समयमा गर्नु पर्ने प्रतिकार्य तथा पुर्नलाभका कार्यलाई प्रभावकारी बनाउन सोको लागि आवश्यक पर्ने पूर्व तयारी गर्न तयार गरिएको छ । यसलाई भद्रपुर नगरपालिकाको आवश्यकता बमोजिम समय सापेक्ष पुनरावलोकन गरी नियमित गर्न सक्नेछ ।

अनुसूची-१  
केन्द्रको कार्यगत संरचना

विपद् व्यवस्थापन समिति

आपतकालीन कार्य संचालन समिति

सुचना तथा संचार व्यवस्थापन कार्य	खोज तथा उद्धार कार्य	राहत व्यवस्थापन कार्य	आन्तरिक व्यवस्थापन कार्य
-------------------------------------	----------------------	-----------------------	-----------------------------

अनुसूची-२

सम्पर्क विवरण

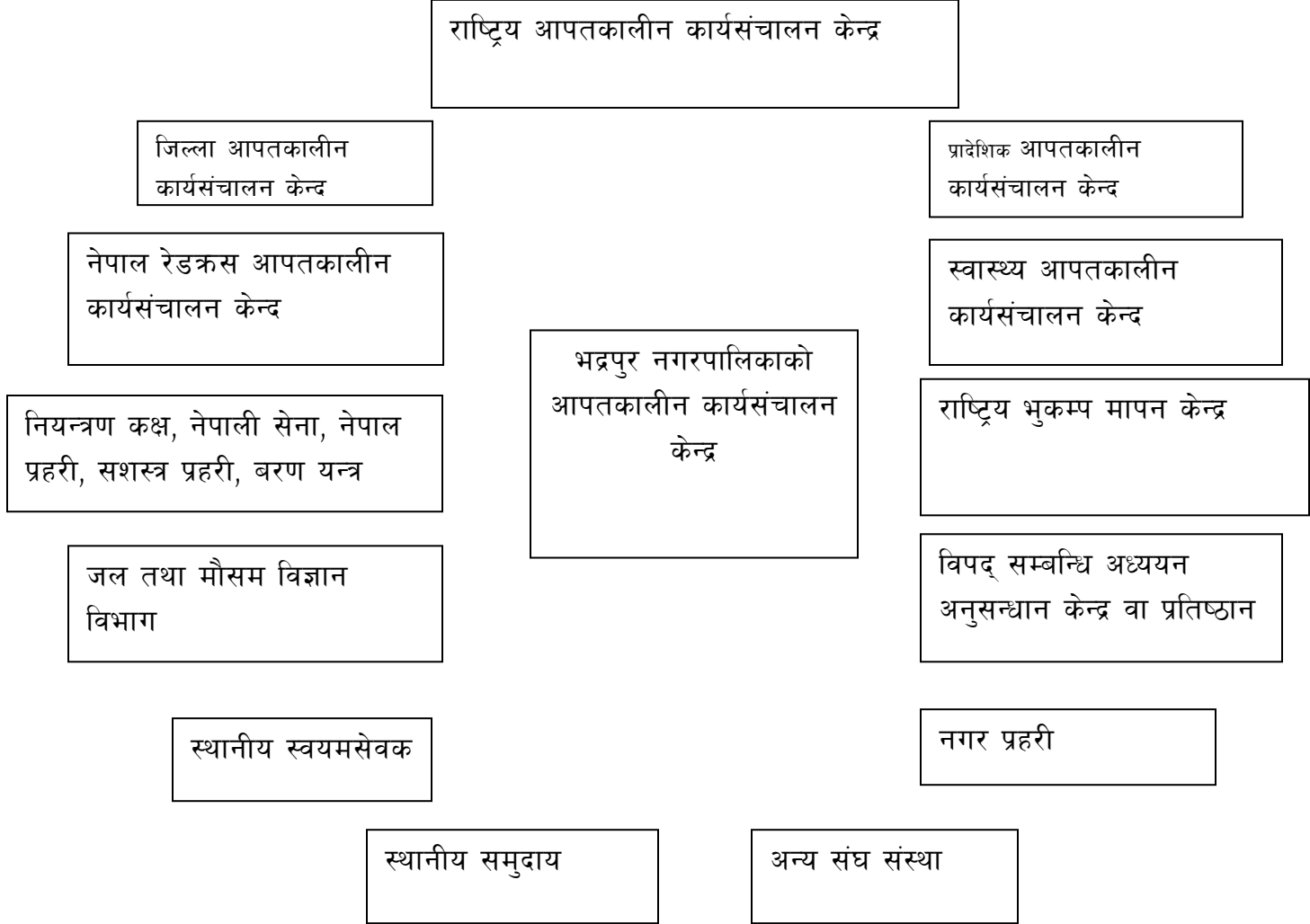
केन्द्र रहने स्थान	भद्रपुर नगरपालिका कार्यालयको हाता वा भद्रपुर नगरपालिकाले तोकेको स्थान
सम्पर्क व्यक्ति	
नाम र पद	
फोन नं र मोवाइल	
रेडियो कल साइन	
फ्याक्स	
सेटेलाइट फोन	
वेब साइट	
इमेल	
वैकल्पिक सम्पर्क व्यक्ति १	
नाम र पद	
फोन नं र मोवाइल	
रेडियो कल साइन	
फ्याक्स	
सेटेलाइट फोन	
वेब साइट	
इमेल	



वैकल्पिक सम्पर्क व्यक्ति २	
नाम र पद	
फोन नं र मोवाइल	
रेडियो कल साइन	
फ्याक्स	
सेटेलाइट फोन	
वेब साइट	
इमेल	

अनुसूची -३

संचार संयन्त्र



अनुसूची-४

रेडियोका प्रकार

क्र.स.	रेडियो सेट Radio set (VHF)	च्यानल	कैफियत
१.	मोटोरोला जीपी ३८० (Motorol)	१,२,३,४,५,६	सिमप्लेक्स (Simplex)

क्र.स.	रेडियो सेट Radio set (HF)	च्यानल	कैफियत
१.	कोडान (Codan)	१,२	

अनुसूची-५

सूचनाको प्राथमिकता

प्राथमिकता क्रम	विपद्को व्यवस्था	समयसीमा ( बढीमा)
१	जीवन खतरामा परेकोछ तत्कालै उद्धार गर्नु आवश्यक छ	१० मिनेट
२	जीवन खतरामा पर्ने सम्भावना छ र शीघ्र उद्धार गर्नु जरुरी छ	२० मिनेट
३	विपद्को प्रभाव उच्च छ र समयमा नै प्रतिकार्य गर्नु जरुरी छ	३० मिनेट
४	विपद्का दैनिक घटना विवरणहरु	१२ घण्टा

द्रष्टव्य : प्राथमिकताक्रम १ उच्च र ४ न्यून

अनुसूची -६  
प्रारम्भिक द्रुत सर्वेक्षण फारम

फारम नं. १ (० देखि २४ घण्टा)

आपतकालीन अवस्था सुरु भएको मिति

प्रतिवेदन मिति :

प्रतिवेदन तयार गर्ने :

संस्था :

ठेगाना :

टेलीफोन नं. :

जिल्लाको नाम : झापा	नगरपालिकाको नाम : भद्रपुर				
हाल उक्त क्षेत्रमा प्रभाव पारेको प्रमुख प्रकोप/विपद् (ठीक चिन्ह लगाउने)					
बाढी		महामारी		खडेरी	
पहिरो		आगलागी		चट्याङ्ग	
भद्रपुर नगरपालिकाको केन्द्र वा राष्ट्रिय लोकमार्गबाट सबैभन्दा बढी प्रभावित वडाको दुरी (पैदल.....घण्टा/यात					



(क) प्रभावित क्षेत्रका आधारभुत संरचना तथा सो का प्रकार

क्र.स.	क्षतिको विवरण	संख्या	क्षति	जम्मा अनुमानित क्षति (मुल्यमा)	सूचना अपनाए
१	विद्यालय भवन				
२	पुल तथा सडक				
३	हेल्थपोष्ट/स्वास्थ्य चौकी				
४	सामुदायिक स्रोत केन्द्र				
५	अन्न बाली (विघा/रापनी)				
६	खेतियोग्य (विघा/रापनी)				
७	घरपालुवा पशु				
८	साना पसल				
९	माछा पोखरी				
१०	सञ्चार				
११	विद्युत				
१२	अन्य				

(ख) उद्धार तथा राहत कार्यमा संलग्न निकाय तथा संस्थाहरु

कामको विवरण	संस्थाको नाम			

.....

.....

तयार गर्नेको हस्ताक्षर  
स्वीकृत गर्नेको हस्ताक्षर

नाम :

नाम :

पद :

पद :

कार्यालयको छाप :



२.३ वडा नं.		२.४ प्रभावित क्षेत्रको नाम :			
		GPS वा P-कोड :			
२.५ वडाको उचाई (समुद्र सतहदेखि) :		२.६ वडाको अक्षांश(Latitude)			२.७
२.८ प्रमुख प्रकोप/विपद् (ठीक चिन्ह लगाउने)					
२.८.१ बाढी		२.८.२ महामारी		२.८.३ खडेरी	
२.८.५ पहिरो		२.८.६ आगलागी		२.८.७ चट्याङ	
२.९ भद्रपुर नगरपालिकाको नक्सा प्रयोग गरी विपद्बाट प्रभावित वडा तथा समुदायको अवस्था निम्न आधारमा वर्गीकरण गर्ने					
२.९.१ अति प्रभावित वडा/समुदाय (ज्यादै ठूलो प्रभाव):					
२.९.२ बढी प्रभावित वडा/समुदाय (बढी प्रभाव):					
२.९.३ सामान्य प्रभावित वडा/समुदाय (मध्य प्रभाव):					
२.९.४ कम प्रभावित वडा/समुदाय (कम प्रभाव):					
२.९.५ प्रभावित नभएको वडा/समुदाय (प्रभावनपरेको):					
२.१० सोही नक्सामा सडक यातायातको पहुँच नभएको प्रभावित वडा/समुदाय इंगित गर्ने					
२.११ सोही नक्सामा आन्तरिक रूपमा विस्थापित परिवारको अस्थायी स्थान इंगित गर्ने :					

अनुसूची-७

बहु-क्षेत्रगत प्रारम्भिक द्रुत लेखाजोखा फारम,

बहु-प्रकोप प्रभावित समुदायको लागि

(Multi-Cluster Initial Rapid Assessment(MIRA))

१. लेखाजोखा गर्ने समूहको विवरण			
१.१ संलग्न संस्थाहरु/संलग्न टोलीका सदस्यहरु :			
१.३ टोली प्रमुखको नाम		१.४ सम्पर्क: विवरणहरु: टेलीफोन: ई मेल :	

२. भौगोलिक विवरण	
२.१ जिल्लाको नाम : भ्वापा	२.२ नपाको नाम :

२.१२ सोही नक्सामा यातायातको महत्वपूर्ण पूर्वाधारहरु (बाटो,पुल, विमानस्थलजस्ता भौतिक संरचना गर्ने)

२.१३ सोही नक्सामा संभावित सुरक्षा चुनौतीहरु (डकैति, अन्य समुह आदि) को विषय इंगित गर्ने

३.१४ भद्रपुर नगरपालिकाका केन्द्र वा राष्ट्रिय लोकमार्गबाट सबैभन्दा बढी प्रभावित वडा/समु  
/यातायात .....घण्टा )

३. भद्रपुर नगरपालिका तहमा विचार पुऱ्याउनुपर्ने तथ्याङ्कहरु (स्वास्थ्य शाखाबाट सूचनाहरु संकलन गर्नुपर्ने )

३.१ स्वास्थ्य सेवाको अवस्था

स्वास्थ्य सुविधाका किसिम	भवनहरु		पर्याप्त जनशक्ति	
	जम्मा संख्या	जम्मा क्षति संख्या	छ	छैन
३.१.१ स्वास्थ्य चौकी				
३.१.२ उपस्वास्थ्य चौकी				
३.१.३ प्राथमिक उपचार केन्द्र				
३.१.४ अस्पताल				
३.१.५ गाउँघर क्लिनिक				

जनसंख्या विवरण (लेखाजोखाको क्रममा वडातहबाट संकलित सूचना )

४.१ वडाको जम्मा जनसंख्या				
४.२ सामान्यतया जम्मा प्रभावित संख्या				
४.३ विपद्का कारणले बास नभएका जम्मा घरधुरी संख्या				
४.४ महिला घरमूली हुने घरधुरी संख्या				
४.५ सुत्केरी/दुध खुवाउँदै गरेका महिलाहरुको संख्या				
४.६ अति प्रभावित जनसंख्या	महिला	पुरुष	जम्मा	व
४.६.१ विपद्का कारण मृत्यु हुनेहरुको संख्या				

४.६.२ विपद्का कारण घाइते हुनेको संख्या			
४.६.३ विपद्का कारण बेपत्ता हुनेहरुको संख्या			
४.७ प्रभावित समूह वा संकटापन्न समूह	महिला	पुरुष	
४.७.१ ६० वर्ष भन्दा माथीका वृद्धवृद्धा			
४.७.२ ६० वर्ष भन्दा माथीका एकल वृद्धवृद्धा			
४.७.३ १८ वर्षभन्दा मुनिका किशोर किशोरी			
४.७.४ अपाङ्गता भएका व्यक्तिहरु			

यदि अन्य थप केही भएमा

नोट: प्रश्न नं. ५ देखि १५ सम्म Cluster सँग सम्बन्धित सूचना लक्षित समूह छलफल र समुदायको मुख्य सरोकारवाला व्यक्तिहरुको अन्तर्वाताबाट भर्न सकिन्छ ।

५. आवास तथा गैरखाद्य सामग्री	
५.१ वडा तहमा लेखाजोखा गरिएको जम्मा घरघुरी संख्या	
५.२ घरहरु कुन अवस्थामा क्षति भएका छन् (घरघुरी संख्या)	
५.२.१ पूर्ण रुपमा क्षती भएको घर जम्मा संख्या (जहाँ बसोबास योग्य छैन )	
५.२.२ आंशिक रुपमा क्षति भएका जम्मा घर संख्या (तत्काल बस्नका लागि सुरक्षित नभएको)	
५.२.३ सामान्य क्षति भएका जम्मा घर संख्या ( सामान्य मर्मत सम्भार आवश्यक पर्ने )	
५.३ के सामुदायिक आश्रयस्थलमा सरसफाई तथा पानीको व्यवस्था उपलब्ध छन् ?	
५.३.१ <input type="checkbox"/> छ	५.३.२ <input type="checkbox"/> छैन
५.४ यदि छ भने प्रभावित वडा अथवा वडाका वरिपरि कति क्षमताका सामुदायिक भवन प्रभावितहरुलाई राख्न सक्ने गरी उपलब्ध छन् ? (आश्रयस्थलका लागि)	क स
५.४.१ सामुदायिक भवन ( कति जनसंख्यामा आश्रय दिन सकिन्छ)	

५.४.२ अन्य परिवार <b>Host Family</b> (कति जनसंख्यामा आश्रय दिन सकिन्छ)	
५.४.३ अन्य ( कति जनसंख्यामा आश्रय दिन सकिन्छ)	

५.५ प्रभावित समुदायको लागि तत्कालै आवश्यक गैरखाद्य सामाग्रीहरु (वडा स्तरीय अनुमानित संख्या)	
विवरण	अनुमानित संख्या
५.५.१ तारपोलिन(त्रिपाल)	
५.५.२ ब्यांकेट/कम्बल	
५.५.३ खाना पकाउने भाडाकुँडा	
५.५.४ लुगाफाटो/ओछ्याउने कुरा	
५.५.५ गैरखाद्य राहत सामाग्री किट	
५.५.६ आपतकालीन आवासका लागि सामाग्रीहरु किट	
५.५.७ अन्य (खुलाउनुहोस)	
५.६ आश्रयस्थलको लागि आवश्यक स्थानीय श्रोत साधनहरु	
५.६.१ बाँस	<input type="checkbox"/> छ
५.६.२ काठ	<input type="checkbox"/> छ
५.६.३ फलाम वा डण्डी वा RCC Piller	<input type="checkbox"/> छ
५.६.४ अन्य (खुलाउनुहोस)	<input type="checkbox"/> छ
यदि अन्य थप केही भएमा	

<b>६. घरेलु तथा खाद्य सुरक्षा</b>	
६.१ कति प्रतिशत घरधुरीले कति प्रतिशत आफ्नो खाद्यन्न भण्डारण नोक्सान भएको छ ? (उदाहरण ४० प्रतिशत )	
<i>खाद्यन्न भण्डारण नोक्सान प्रतिशत</i>	
६.१.१ २० प्रतिशत खाद्यन्न भण्डार नोक्सान	
६.१.२ ५० प्रतिशत खाद्यन्न भण्डार नोक्सान	
६.१.३ ७५ प्रतिशत खाद्यन्न भण्डार नोक्सान	
६.१.४ १०० प्रतिशत खाद्यन्न भण्डार नोक्सान	
६.२ के खाना पकाउनको लागि समुदायसँग इन्धन छ ?	
६.२.१ छ <input type="checkbox"/>	
यदि छ भने कस्ता प्रकारका ईन्धन प्रयोग भएका छन् ?	
६.२.१.१ दाउरा <input type="checkbox"/>	६.२.२ छैन <input type="checkbox"/>
६.२.१.२ कोइला <input type="checkbox"/>	
६.२.१.३ मट्टितेल <input type="checkbox"/>	
६.२.१.४ ग्यास <input type="checkbox"/>	
६.२.१.५ बायो ग्यास <input type="checkbox"/>	
६.२.१.६ अन्य <input type="checkbox"/>	

<p>६.३ खाद्य सुरक्षाको दृष्टिकोणले कुन समूह बढी संकटापन्न अवस्थामा छन् ?</p>	<p>६.३.१ बालबालिका <input type="checkbox"/></p> <p>६.३.२ जेष्ठ नागरीक घरमूली भएका घरधुरी <input type="checkbox"/></p> <p>६.३.३ महिला घरमूली भएका घरधुरी <input type="checkbox"/></p> <p>६.३.४ अपाङ्गता भएका घरधुरी <input type="checkbox"/></p> <p>६.३.५ अन्य (खुलाउनुहोस् ) <input type="checkbox"/></p>
<p>६.४ के बजारसम्म पुग्न सकिन्छ र बजार खुलेका छन् ?</p> <p>६.४.१ छ <input type="checkbox"/> ६.४.२ छैन <input type="checkbox"/></p> <p>यदि छन् भने कति टाढाका बजार सुचारु छन् ? यदि छैनन् भने कारण उल्लेख गर्नुहोस् ?</p>	
<p>६.५ कति घरपालुवा जनावरहरु क्षति भएका छन् ?</p>	<p>छलफल गरिएका घरधुरीको प्रतिशत</p>
<p>६.५.१ पशु-गाई <input type="checkbox"/> गोरु <input type="checkbox"/> सी <input type="checkbox"/></p>	
<p>६.५.२ बाख्रा/भेडा</p>	
<p>६.५.३ बंगुर</p>	
<p>६.५.४ पंक्षी-हाँस <input type="checkbox"/> कुखुरा <input type="checkbox"/></p>	
<p>६.५.५ अन्य..... <input type="checkbox"/></p>	
<p>६.६ घरपालुवा जनावरहरुको लागि आश्रयस्थलको व्यवस्था</p> <p>६.६.१ छ <input type="checkbox"/> ६.६.२ छैन <input type="checkbox"/></p>	
<p>६.७ महामारी फैलने सम्भावना (घरपालुवा जनावरहरुबाट) कस्तो छ ?</p> <p>६.७.१ छ <input type="checkbox"/> ६.७.२ छैन <input type="checkbox"/></p>	
<p>यदि अन्य थप केही भएमा</p>	

<p><b>७. पानी तथा सरसफाई</b></p>	
<p>७.१ पानीको आपूर्ति व्यवस्था</p>	
<p>७.१.१ कति प्रतिशत प्रभावित जनसंख्याले शुद्ध पिउने पानीमा पहुँच छ ? पानीको उपलब्धता (दैनिक १५ लिटर/प्रतिव्यक्ति/प्रतिदिन</p>	<p>.....प्रतिदिन</p>



७.१.२ पिउने पानीको प्राथमिक स्रोत	चालु अवस्थामा		प्रतिशत
	छ	छैन	
७.१.२.१ खुल्ला कुवा			<input type="checkbox"/>
७.१.२.२ द्युववेल/हाते पम्प			<input type="checkbox"/>
७.१.२.३ झरना			<input type="checkbox"/>
७.१.२.३ खोला			<input type="checkbox"/>
७.१.२.४ पोखरी			<input type="checkbox"/>
७.१.२.५ खोला/नदीपानीटङ्कीबाट वितरण			<input type="checkbox"/>
७.१.२.६ पाइप खानेपानी प्रणाली			<input type="checkbox"/>
७.१.२.७ पाइप खानेपानी प्रणाली			<input type="checkbox"/>
७.१.२.८ अन्य			<input type="checkbox"/>
७.१.३.१ चालु <input type="checkbox"/> ७.१.३.२ बिग्रिएको (मर्मतसंभार गरेर प्रयोग गर्न सकिने)			<input type="checkbox"/>
७.१.३.३ प्रदुषित भएको <input type="checkbox"/> ७.१.३.४ पूर्ण क्षति भएको		<input type="checkbox"/>	
७.१.३.५ धमिलो पानी <input type="checkbox"/>			
<p>७.१.४ पानीको बैकल्पिक व्यवस्था छ ? छ <input type="checkbox"/> छैन <input type="checkbox"/></p> <p>यदि छ भने</p> <p>७.१.४.१.१ प्रभावित समुदायदेखि कति दुरीमा छ .....</p> <p>७.१.४.१.२ स्रोत, ठाउँ र पानीगुणस्तरको सफापन वा धमिलोपनको अवस्था .....</p> <p>७.१.४.१.३ न्यूनतम शुद्धपानी वितरणका लागि अन्य आवश्यक पर्ने सुविधाहरु (भौतिक सामग्रीहरु) .....</p>			
<p>७.१.४ प्रभावित परिवारसँग खानेपानी भण्डारणको लागि प्रयोग गर्न घरपरिवारमा विक्रो भएको भाँडो उपलब्ध छ कि छैन ?</p> <p>७.१.५.१ छ <input type="checkbox"/> ७.१.४.२ <input type="checkbox"/></p>			
७.२ सरसफाई सम्बन्धि सुविधा			

<p>७.२.१ कति प्रतिशत प्रभावित समुदायको सरसफाई सेवामा उपयोगी पहुँच छ (जस्तै शौचालय) .....% प्रतिशत</p> <p><b>पुष्टी गर्ने स्रोतहरू :</b> स्थानीय निकाय र सेवादाताहरूसँग अन्तर्वाता आदि । संभव भएमा समुदायबाट पुष्टी गर्ने र अवलोकन पनि गर्ने</p>
<p>७.२.२ कति परिवारका लागि सरसफाईका सामग्रीहरू ( साबुन,रुमाल वा तौलिया, न्यापकिन आदि) को आवश्यकता छ ? .....परिवार संख्या</p>
<p>यदि अन्य थप केही भएमा</p>

<b>द. संरक्षण</b>	
द.१ विस्थापित समुदायको अनुमानित संख्या ?	
द.२ विस्थापित समुदायहरू बढी भएको (स्थान)	
द.३ अभिभावक विहिन विस्थापित बालबालिकाको संख्या	
<p>द.४ प्रभावित स्थानमा परिवारको दर्ता प्रक्रिया छ ?</p> <p>द.४.१ छ <input type="checkbox"/>                      द.४.२ छैन <input type="checkbox"/></p>	द.४.३ यदि छ भने कसले सहयोग गर्दैछ ?

८.५ हालको अवस्थामा (विपद पश्चात) संकटापन्न समूहको मुख्य सरोकारको विषयहरु के के हुन ?							
बढी संकटापन्न परिवार	आश्रय स्थलमा सुरक्षा	खाना/पानी	स्वास्थ्य/शिक्षा	शारिरिक सुरक्षा/हिंसा रहित SGBN	मानसिक सहयोग	बालश्रम/बेचबिखन	अन्य
८.५.१ ५ वर्ष मुनिका बालबालिका							
८.५.२ ६देखि १८ वर्ष उमेर समुह							
८.५.३ किशोर किशोरीहरु (१९ देखि २४ वर्ष )							
८.५.४ वृद्धवृद्धाहरु (६० वर्षभन्दा माथिका)							
८.५.५ अपाङ्गता भएका व्यक्तिहरु							
८.५.६ गर्भवती/दुध चुसाउदै गरेका महिला							
८.५.७ अन्य संकटापन्न समूह							
८.६ माथिका संरक्षणका सवालहरुमा सहयोगि निकायहरुको नाम							
यदि अनय थप केही भएमा							

९. पोषण (यदि संभव भए महिला स्वास्थ्य सवयंसेवक वा स्थानीय स्वास्थ्य कर्मचारीलाई सोध्ने )				
९.१ प्रभावित वडामा रहेका गर्भवती र दुध चुसाउदै गरेका आमाहरुको संख्या ? (माथिबाट लिन सकिन्छ ) .....				
एक वर्ष मुनीका बालबालिकालाई कुन खानाखुवाउने गरिएको छ ? ( धेरै जसो खुवाउने खाना पहिला उल्लेख गर्ने )				
९.२ प्रभावित वडामा तालिम प्राप्त पोषणका परामर्शदाताको संख्या ? .....				
९.३ प्रभावित वडामा कुपोषणका भएका बालबालिकाहरुको संख्या ? .....				
९.४ समुदाय स्तरमा पर्याप्त मात्रामा वयवस्थापन क्षमता छ ? छ <input type="checkbox"/>				
९.५ भर्खर जन्मेका र ५ वर्षमुनीका बच्चाहरुलाई कस्तो प्रकारको र कति मात्रामा खाना खुवाउने गरिएको छ ?				
उमेर	विपद अघि		विपद पश्चात	
	प्रकार	मात्रा	प्रकार	मात्रा
६ देखि ११ महिना				
१२ देखि ५९ महिना				
९.६ समुदायमा हाल आमाको दुध खुवाउन कम भएको अथवा रोकिएको अवस्था छ ? छ <input type="checkbox"/>				
छैन <input type="checkbox"/>				
९.६.३ यदि छ भने कारण खुलाउनुहोस् :				
९.७ आमाको दुध नभएको अवस्थामा के कस्तो खाना खुवाउने गरिएको छ ?				
९.७.१ ६ महिनाभन्दा कमका बालबालिकाहरुलाई				
९.७.१ ६ देखि २४ महिना भन्दा कमका बालबालिकाहरुलाई				
यदि अन्य थप केहि भएमा				

१०. स्वास्थ्य	
१०.१ स्वास्थ्य सम्बन्धी प्रमुख समस्या	
१०.१.१ भगाडा पखाला	
१०.१.२ आँखाको संक्रमण	
१०.१.३ बानता	
१०.१.४ जल विनियोजन	
१०.१.५ सर्पको टोकाई	
१०.१.६ ज्वरो	
१०.१.७ कफ खोकी रज्वरो (ARI)	
१०.१.८ छालाको संक्रमण	
१०.१.९ चोटपटक	
१०.१.१० बच्चा पाउदा आमा र बच्चाको मृत्यु	
१०.१.११ मानसिक विरामी	
१०.१.१२ सरुवा रोग (खुलाउनुहोस् ).....	
१०.१.१३ नसर्ने रोग (खुलाउनुहोस् ).....	
१०.१.१४ अन्य केही	
१०.२ औषधी तथा औषधिजन्य सामग्रीको उपलब्धता	
१०.२.१ औषधि <input type="checkbox"/> पर्याप्त <input type="checkbox"/> पर्याप्त	१०.२.२ इक्वुमेण्ट तथा सामग्रीहरु (स्ट्रेचर सहित): <input type="checkbox"/> पर्याप्त <input type="checkbox"/> अपर्याप्त <input type="checkbox"/>
आवश्यकता खुलाउनुहोस् .....	आवश्यकता खुलाउनुहोस् .....

१०.३ संचालनमा रहेका नजिकैका स्वास्थ्य सुविधाहरु										
स्वास्थ्यका सुविधाका प्रकार	क्षतिग्रस्त		पर्याप्त कर्मचारी		पहुँच		विद्युत आपूर्ति		खानेपानी आपूर्ति	
	छन्	छैनन्	छन्	छैनन्	छन्	छैनन्	छन्	छैनन्	छन्	छैनन्
१०.३.१ उपस्वस्थ्य/स्वास्थ्य चौकी	<input type="checkbox"/>	<input type="checkbox"/>	<input type="checkbox"/>	<input type="checkbox"/>	<input type="checkbox"/>	<input type="checkbox"/>	<input type="checkbox"/>	<input type="checkbox"/>	<input type="checkbox"/>	<input type="checkbox"/>
१०.३.२ प्राथमिक स्वास्थ्य संस्था	<input type="checkbox"/>	<input type="checkbox"/>	<input type="checkbox"/>	<input type="checkbox"/>	<input type="checkbox"/>	<input type="checkbox"/>	<input type="checkbox"/>	<input type="checkbox"/>	<input type="checkbox"/>	<input type="checkbox"/>
१०.३.३ अस्पताल	<input type="checkbox"/>	<input type="checkbox"/>	<input type="checkbox"/>	<input type="checkbox"/>	<input type="checkbox"/>	<input type="checkbox"/>	<input type="checkbox"/>	<input type="checkbox"/>	<input type="checkbox"/>	<input type="checkbox"/>
१०.३.४ निजी क्लिनिक	<input type="checkbox"/>	<input type="checkbox"/>	<input type="checkbox"/>	<input type="checkbox"/>	<input type="checkbox"/>	<input type="checkbox"/>	<input type="checkbox"/>	<input type="checkbox"/>	<input type="checkbox"/>	<input type="checkbox"/>
१०.४ उक्त स्वास्थ्य संस्थाहरुमा कसले सेवा प्रदान गर्दछ ? नर्स <input type="checkbox"/> डाक्टर <input type="checkbox"/> महिला स्वास्थ्य स्वयम सेविका <input type="checkbox"/> पारा मेडिकल <input type="checkbox"/> १०.४.५ अरु खुलाउने										
१०.५ उक्त स्थानमा कुनै महामारी वा भिन्नै प्रकारको रोग फैलिएको सूचना वा हल्ला छ ? १०.५.१ छ <input type="checkbox"/> .....(खुलाउने)      १०.५.२ छैन <input type="checkbox"/>										
१०.६ उक्त स्थानमा कुनै कुनै संक्रमण नहुने तत्वहरुको सूचना आएको छ ? (जैविक, रासायनिक,आणविक,विकिरण, विशाक्त वा टोक्सिन ) १०.५.१ छ <input type="checkbox"/> .....(खुलाउने)      १०.५.२ छैन <input type="checkbox"/>										
यदि अन्य थप केही भएमा										

<b>११. शिक्षा</b>				
११.१ समुदायमा कक्षा संचालन भई रहेका र विद्यार्थीहरू सहभागि भइरहेका छन् कि छैनन् ? <input type="checkbox"/> छ <input type="checkbox"/> छैन				
११.२ समुदायमा विद्यालयको अवस्था कस्तो छ ?				
<input type="checkbox"/> पूर्णतः क्षतिग्रस्त, वर्तमान अवस्था प्रयोग गर्न नसकिने <input type="checkbox"/> आंशिक रूपमा क्षति, प्रयोग गर्न नसकिने <input type="checkbox"/> आंशिक रूपमा क्षति, केही मर्मत पश्चात प्रयोग गर्न सकिने <input type="checkbox"/> पानीले घेरिएको र केही मर्मत पछि प्रयोग गर्न सकिने <input type="checkbox"/> प्रभावित नभएको				
११.१ बडास्तरमा क्षति भएका विद्यालयहरू	११.२ क्षति भएका खानेपानी तथा सरसफाई सुविधाहरूको संख्या			
तह	संख्या	११.२.१ खानेपानी	११.२.२ शौचालय	
११.१.१ बाल विकास केन्द्र (ECD)				
११.१.२ १ देखि ८ कक्षासम्म				
११.१.३ ९ देखि कक्षा १२ सम्म				
११.१.३ उच्च शिक्षा				
११.४ प्रभावित विद्यार्थी र शिक्षकको संख्या लिङ्गको आधारमा)?				
तह	विद्यार्थी		शिक्षक	
	छात्र	छात्रा	पुरुष	महिला
११.३.१ बाल विकास केन्द्र (ECD)				
११.३.२ १ देखि ८ कक्षासम्म				
११.३.३ ९ देखि कक्षा १२ सम्म				
११.३.३ उच्च शिक्षा				
११.४ समुदायमा प्रभावित विद्यालयहरूको अवस्था ?			संख्या	

११.४.१ पुर्ण क्षति भएका विद्यालयहरुको संख्या (प्रयोगमा आउन सक्ने)	
११.४.२ आंशिक क्षति भएका विद्यालयहरुको संख्या (तत्काल प्रयोग गर्न असुरक्षित)	
११.४.३ सामान्य क्षति भएका विद्यालयहरुको संख्या (सामान्य मर्मत पछि प्रयोग गर्न सुरक्षित)	
११.४.४ डुवान भएका विद्यालयहरुको संख्या जुन केही समय पश्चात प्रयोगमा आउन सक्छ।	
११.५ विद्यालय आश्रयस्थलका रूपमा प्रयोग भएका छन् ? छ <input type="checkbox"/> छैन <input type="checkbox"/>	
११.५.१.१ यदि छन् भने कतिवटा विद्यालयहरु आश्रयस्थलको रूपमा प्रयोग भएको होला ?	
यदि अन्य थप केही भएमा	

<b>१२. आपतकालीन सञ्चार</b>		
प्रभावित वडा वा समुदायमा सुरक्षाका लागि कस्ता संचारका माध्यमहरु संचालन अवस्थामा छन् ?		
संचारका माध्यमहरु	सेवाको अवस्था	कैफियत
१२.१.१ रेडियो रुम सेवा २४x७	छ <input type="checkbox"/> छैन <input type="checkbox"/>	
१२.१.२ टेलिफोन	छ <input type="checkbox"/> छैन <input type="checkbox"/>	
१२.१.३ HF/VHF Radio/HAM Radio	छ <input type="checkbox"/> छैन <input type="checkbox"/>	
१२.१.४ स्याटलाइट	छ <input type="checkbox"/> छैन <input type="checkbox"/>	
१२.१.५ ईन्टरनेट	छ <input type="checkbox"/> छैन <input type="checkbox"/>	
१२.२ प्रभावित वडा वा समुदायहरुले प्रयोग गर्ने कस्ता संचारका माध्यमहरु संचालन अवस्थामा छन् ?		
संचारका माध्यमहरु	सेवाको अवस्था	कैफियत
१२.२.१ रेडियो/एफ एम		
१२.२.२ टेलिभिजन		



१२.२.३ मोवाइल फोन		
१२.२.४ टेलिफोन		
१२.२.५ कटवाल		
यदि अन्य थप केहि भएमा		

<b>१३ बन्दोबस्ती</b>					
१३.१ के सम्पूर्ण प्रावित क्षेत्रहरु मानविय सहयोगको क्षेत्रमा काम गर्ने संघसंस्थाहरुको पहुँचमा छन् ?					
१३.१.१ छन् <input type="checkbox"/> १३.१.२ थाहा छैन <input type="checkbox"/> १३.१.३ केही छन् <input type="checkbox"/> १३.१.४ पुरा छन् <input type="checkbox"/>					
यदि प्रभावित क्षेत्र पूर्ण वा आंशिक रुपमा पहुँचमा छन् भने केही विवरण सहित नक्सा संलग्न गर्नु होला ।					
अनुमानित विस्थापित संख्या जम्मा	१३.१.१ पुरुष	१३.१.२ महिला			
१३.२ विपद् पश्चात लगतै प्रभावित वडाहरुमा के आधारभुत व्यवस्थापनका सुविधाहरु संचालनमा छन् ? ( उपयुक्तमा ठीक चिन्ह लगाउनुहोस् )					
व्यवस्थापन	छैन	थाहा छैन	आंशिक रुपमा संचालन	पूर्ण संचालन	कैफियत
१.२.१ इन्धन स्टेशन (Petrol Pump)					
१३.२.२ विद्युत					
१३.२.३ वैकल्पिक उर्जा					
१३.२.४ बाटोको सुविधा					
१३.२.५ यातायातको माध्यम					
१३.२.६ वायु सेवा					
१३.२.७ अन्य					
हेलिकपटरका लागि आवस्मिक अवतरण गर्ने स्थानको सम्भावना र अन्य विस्तृत जानकारी भए अलग्गै					

कागजमा संलग्न गर्नुहोला ।					
GPS Coding गर्नुहोला ।					
१३.३ विपद् भए लगत्तै देखि समुदायमा व्यवस्थापन सम्बन्धि मुख्य समस्या के होला ? उपयुक्तमा ठीक चिन्ह लगाउनुहोस्					
१३.३.१ हिलो/गिटी <input type="checkbox"/>	१३.३.२ पानी बन्द <input type="checkbox"/>	१३.३.३ पहिरो <input type="checkbox"/>	१३.३.१ पुल विग्रिएको/भत्किएको <input type="checkbox"/>		
१३.३.५ बाटो संचालनमा नरहेको <input type="checkbox"/>	१३.३.६ इन्धन उपलब्ध नभएको <input type="checkbox"/>	१३.३.७ एयरपोर्टको धावनमार्ग विग्रिएको <input type="checkbox"/>	१३.३.८ नदी जताततै बगेको <input type="checkbox"/>	१३.३.९ अन्य <input type="checkbox"/>	
सम्भव भएसम्म विस्तृत जानकारीहरु अलगगै कागजमा संलग्न गर्नुहोला					
१३.४ त्यस क्षेत्रमा विग्रिएका संरचनाहरुको अवस्था कस्तो छ ? (उपयुक्तमा ठीक चिन्ह लगाउनुहोस् )					
सेवा प्रदान गर्नका लागि प्रयोग भएका संरचनाहरु	पूर्ण नष्ट (अब प्रयोगमा आउन नसक्ने)	आंशिक क्षति ( तत्काल प्रयोगका लागि असुरक्षित	केहि क्षति(सामान्य मर्मत पश्चात प्रयोग गर्न सकिने)	क्षति नभएका	कैफियत
१३.४.१ गोदाम घर					
१३.४.२ सरकारी भवनहरु					
१३.४.३ व्यक्तिगत भवनहरु					
१३.४.४ व्यापारिक भवनहरु					
१३.४.५ इन्धन स्टेसनहरु					
१३.४.६ उद्योग कारखाना भवनहरु					

१३.४.७ विद्युत स्टेसनहरु र ट्रान्समिसनहरु					
१३.४.८ विमानस्थल ( एयरपोर्ट)					
१३.४.९ हेलिकप्टर राख्ने स्थान					
१३.४.१० अन्य					
सम्भव भएसम्म विस्तृत जानकारी अलगगै कागजमा संलग्न गर्नुहोला					
यदि अन्य थप केहि भएमा					

१४. आश्रयस्थल समन्वय तथा व्यवस्थापन			
१४.१ वडा स्तरको अनुमानित विस्थापित संख्या	१४.१.१ पुरुष		१४.१.२ महिला
१४.२ वडा स्तरको विपद् प्रभावित विस्थापित संख्या	महिला	पुरुष	जम्मा
१४.२.१ ५ वर्ष मुनीका बालबालिका			
१४.२.२ ५ देखि १८ वर्ष सम्मका			
१४.२.३ ६० वर्षमाथीका वृद्धवृद्धा			

१४.२.४ अपाङ्गता भएका					
१४.२.५ अति विरामी					
१४.२.६ गर्भवती/दुध चुसाउँदै गरेका महिलाहरु					
१४.३ विस्थापितहरु बसोबास गरिरहेको स्थान					
१४.३.१ स्थानको नाम		१४.३.२ अक्षांश Latitude		१४.३.३ देशान्तर Langitude	
१४.३.४ उच्चता (Altitude)		१४.३.५ निकटतम सुरक्षा निकाय अवस्थित स्थानसम्मको दुरी ( कि.मि /कोष			
१४.विस्थापितहरुले बसोबास गरिरहेको स्थलका प्रकार					
१४.४.१ स्वस्थापित		१४.४.२ योजनाबद्ध		१४.४.३ संकलन क्षेत्र	
१४.५ विस्थापितहरुले बसोबास गरिरहेको स्थानको स्वामित्व					
१४.५.१व्यक्तिगत <input type="checkbox"/>		१४.५.१ सार्वजनिक <input type="checkbox"/>		१४.५.१ अन्य (खुलाउने) <input type="checkbox"/>	
१४.६ विस्थापितहरुको दर्ता		१४.६.१ छ <input type="checkbox"/>		१४.६.२ छैन <input type="checkbox"/>	
यदि अन्य थप केही भएमा					

१५. हाल प्रभावित समुदायमा उपलब्ध राहत सहयोगहरु

१५.१ प्रभावित समुदायले कुनै सहयोग पाईरहेका छन् ? छन्  छैनन्

१५.१.१ यदि छन् भने कसले प्रदान गर्दैछ ?

१५.१.२ यदि छैन भने वितरण गर्ने कुनै योजना छ ?

१५.२ सबै प्रभावित समुदायलाई (नियमित रूपमा) विपद र राहत/सहयोगको बारेमा जानकारी गराई सकेका छन् ? छन्  छैनन्

१५.३ के समुदायमा व्यवस्थापन समिति गठन भएको छ ? छ  छैन

यदि अन्य थप केही भएमा

**अनुसूची-८**  
**केन्द्रमा रहने कर्मचारीको विवरणको ढाँचा**

केन्द्रमा रहने कर्मचारीको विवरणको नमुना निम्न बमोजिम हुनेछ :-

क्र.स.	पद	संख्या
१	केन्द्र (प्रमुख भद्रपुर नगरपालिकाका विपद व्यवस्थापन शाखा प्रमुख वा प्रमुख प्रसाशकीय अधिकृतले तोकेको अधिकृत स्तरको कर्मचारी)	१
२	सूचना तथा संचार अधिकृत	१
३	प्रसाशन सहायक	१
४	नगर प्रहरी	२ (न्यूनतम)
५	परिचर	१

## अनुसूची-९

### केन्द्रमा रहने सामाग्रीको विवरणको

केन्द्र संचालनका लागि निम्न सामाग्री नियमित रूपमा प्रयोग हुनेछन् :

- कम्तिमा ७ दिनका लागि पुग्ने खाद्यन्न तथा पानी
- आपतकालीन समयका लागि चाहिने अत्यावश्यक औषधि तथा महिला, शिशुलाई आवश्यक सेनिटरी प्याड, डाइपर जस्ता सामाग्री
- केन्द्र संचालनका लागि आवश्यक कार्यालय तथ मसलन्द सामाग्रीहरु
- आपतकालीन समयमा उद्धारका लागि चाहिने अन्य सामाग्रीहरु
- सूचना संचारका लागि देहाय बमोजिमका न्यूनतम सामाग्री
  - टेलिफोन
  - रेडियो सेट
  - सेटलाईट फोन
  - कम्प्युटर
  - प्रिन्टर
  - इन्टरनेट सुविधा
  - पावर व्यकअपका लागि जेनेरेटर वा सौर्य उर्जा
  - इन्धन (जेनेरेटर तथा अन्य प्रयोजनका लागि)

उल्लेखित सामानको विवरण नियमित रूपमा अद्ययवधिक गरी जिन्सीको जिम्मेवार कर्मचारीले लगत राख्ने व्यवस्था मिलाइनेछ । मेसिनरी सामाग्रीको संचालन विधि सम्बन्धि जानकारी सरल भाषामा लेखेर उपकरण सगैको भित्तामा टासेर राखिनेछ । सबै उपकरणहरुको संचालन विधि पुस्तिकाहरु संचार कक्षमा राखिने छ । त्यस्ता उपकरणहरुको व्याट्रि चार्ज भए नभएको र चालु हालतमा भए नभएको विषयमा नियमित रूपमा परिक्षण गरि कुनै सामाग्री अन्यत्र कतै सापटी लिएमा सो को अभिलेख राख्ने

आज्ञाले  
तुलसी बहादुर श्रेष्ठ  
प्रमुख प्रशासकीय अधिकृत